

Manual del usuario



Termostato de calefacción digital WiFi

Modelo: WY510W0E

Muchas gracias por elegir nuestros productos y servicios.
También por su confianza y apoyo hacia nosotros.

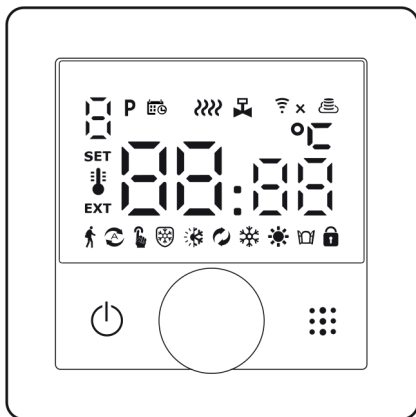
Características

- (A) Incluye sensor incorporado y los sensores externos son opcionales.
- (B) La precisión de 0,5 °C mantiene la temperatura dentro del nivel establecido.
- (C) Bloqueo para niños para evitar el mal uso por parte de los niños
- (D) Memoria de datos cuando está apagada.
- (E) El modo vacaciones te permite disfrutar de una temperatura más cómoda en vacaciones.
- (F) Se puede comprobar la temperatura del sensor externo.

Especificaciones del producto

Potencia: 90-240 V CA 50/60 Hz
Sensor: NTC (10k) 1%
Corriente: 3A (WW); 16A (WE)
Rango de temperatura establecido: 1-70°C
Rango de temperatura establecido por defecto: 5 ~ 35 °C
Precisión: ±0,5 °C
Sensor externo: opciones (NTC)

Pantallas



Tecla de operación

N.º	Símbolos	Significado
A		Pulsación corta para encender/apagar el termostato. Pulsación larga para bloquear/desbloquear la tecla.
B		En estado encendido, pulsación corta para elegir modo manual o automático, pulsación larga para programar/ajustar hora/ajustar modo vacaciones, etc. En estado apagado, pulsación corta para mostrar la temperatura del sensor EXT, pulsación larga para ajustar opciones avanzadas.
D		Girar a la izquierda - menos
E		Girar a la derecha - más En modo programa, gire la perilla para el modo manual temporal

Descripción del icono

Modo de programación	Modo Manual	Modo Manual Temporal
Modo de vacaciones	Calefacción encendida	Temperatura ambiente
SET Establecer temperatura	Bloqueo Infantil	Icono del reloj
Conexión WiFi, modo de distribución EZ intermitente	Estado de WiFi, desconexión.	Icono de nube, distribución de AP parpadeante
Anticongelante	Función de ventana abierta	EXT Temperatura sensor externo
Conexión wifi, modo de distribución fácil parpadeante. Si no se muestra ningún icono, la conexión wifi está desconectada. Verifique la red.		
Modo refrigeración, este Icono siempre muestra al cambiar al modo de refrigeración y parpadea cuando la carga de refrigeración está activa.		

Ajuste de la hora

Encienda el termostato, mantenga pulsado "⋮" para entrar en la interfaz de configuración, gire la perilla para elegir "🕒", luego pulse brevemente "⋮" para ajustar la hora, pulse a continuación "⋮" para elegir la hora, los minutos y la semana, gire la perilla para cambiar el valor.

Modo de vacaciones

Encienda el termostato, mantenga pulsado "⋮" para entrar en la interfaz de configuración, gire la perilla para elegir "🚶", luego pulse brevemente "⋮" para entrar, pulse brevemente "⋮" para elegir los días y la temperatura, gire la perilla para cambiar el valor.

Programable

Hay seis modos de programación de trabajo para que los usuarios elijan: 5+2 (predeterminado), 6+1, 7 días (igual que todos los días). Seccione el modo de programación de trabajo desde la opción Avanzada A. Encienda el termostato, mantenga presionado "⋮" para ingresar a la interfaz de configuración, gire la perilla para elegir "P", luego presione brevemente "⋮" para programar, presione brevemente "⋮" para elegir la hora, los minutos y la temperatura, gire la perilla para cambiar el valor.

Después de terminar, espere 10 segundos para salir.

P1	P2	P3	P4	P5	P6
Despertar	Salir de casa	Regresar a casa	Salir de casa	Regresar a casa	Dormir
6: 00 20°C	8: 00 15°C	11: 30 15°C	13: 30 15°C	17: 00 15°C	22: 00 15°C

Opción avanzada

Apague el termostato, mantenga presionado "⋮" para ingresar a la opción avanzada. Presione brevemente "⋮" para elegir el elemento, gire la perilla para cambiar el valor.

Después de configurar, los parámetros se guardarán automáticamente y se saldrá después de mantener la interfaz **durante 10 segundos**.

NO	Elementos	Parámetro	Predeterminado
1	Calibración de temperatura medida	-9+9 °C	-1
2	Diferencia de retorno de temperatura	0.5-2.5 °C	1°C

Tecla de operación

3	Diferencial de retorno de control de sensor externo	1~9 °C	2
4	Elegir sensor	N1: sensor interno (protección de alta temperatura cerrada) N2: sensor externo (protección de alta temperatura cerrada) N3: sensor interno para control de temperatura, sensor externo para protección de alta temperatura	N1
5	Bloqueo infantil	0: bloqueo parcial; 1: bloqueo total	0
6	Protección de alta temperatura	1: 20°C-70°C 2: menos de 20°C, muestra 【--】 , significa función cerrada	45
7	Protección de baja temperatura	1: 1°C-10°C 2: más de 10°C, muestra 【--】 , significa función cerrada	5
8	La temperatura de ajuste más baja	1-10	5
9	La temperatura de ajuste más alta	20-70	35
A	Función de descalcificación	0: cerrada 1: abierta	0
B	Encendido con función de memoria	0: Encendido con función de memoria 1: Estado apagado tras conexión de energía 2: Estado encendido tras conexión de energía	0
C	Programable	0: 5+2; 1: 6+1; 2: 7	0
D	Visualización en espera	0: no mostrar nada 1: El brillo en espera es tenue 2: El brillo en espera es semi-brillante	2

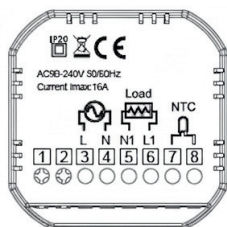
Pantallas

E	Restablecer	Mantener pulsado "⋮" hasta que se muestre toda la pantalla	
F	Temperatura de activación de la función de ventana	5-25°C, la temperatura de ajuste es 5°C, si se disminuye, mostrará [--] , entonces esta función se cancela	--
H	Tiempo de ejecución running time	5-60min	15
L	Heating/Cooling mode	0: calefacción 1: refrigeración	0

Histeresis de retorno: La válvula límite del sensor externo es 45 °C como predeterminado de fábrica (6), el valor de histeresis de control del sensor externo (3) es 2. Cuando la temperatura sube a 45 °C, el relé deja de funcionar y recordará la alarma de protección de alta temperatura. Si la temperatura baja a 43 °C, el relé vuelve a funcionar y la alarma se aliviará. (solo puede ser operado cuando la temperatura interior sea menor que la temperatura de ajuste)

Visualización de falla del sensor: por favor, elija el modo de trabajo correcto para el sensor incorporado y externo; si se elige incorrectamente o hay un defecto del sensor (avería), "E1" o "E2" se mostrarán en la pantalla. El termostato detendrá la calefacción hasta que la falla se elimine

Cableado

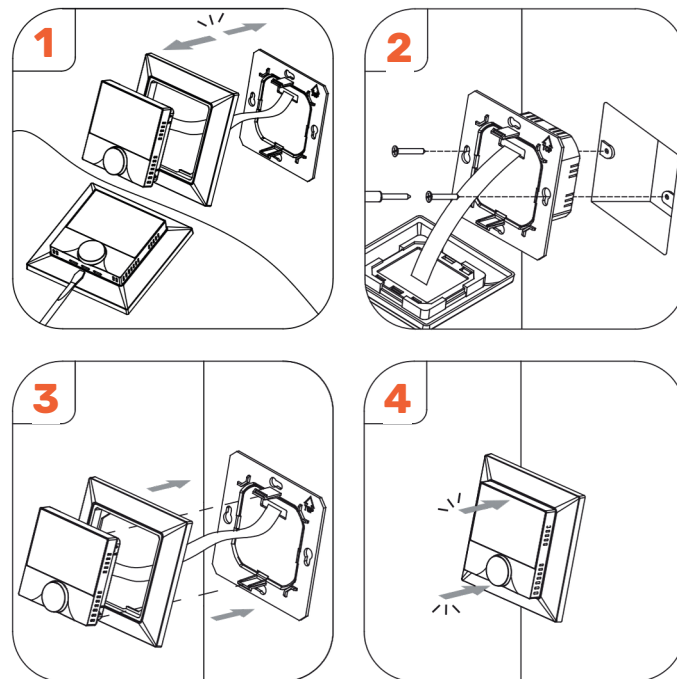


WD calefacción eléctrica

¡CUIDADO!

EVITE DAÑOS: No conecte el termostato directamente a la caldera. Es **OBLIGATORIO** instalar un relé entre el equipo y el termostato.

Instrucciones de cableado e instalación



NO:31045 V1.0

Guía de programación de la aplicación móvil del termostato WiFi

Necesitará un teléfono móvil 4G y un router inalámbrico. Conecte el router inalámbrico al teléfono móvil y registre la contraseña de Wi-Fi

Paso 1: Descarga tu aplicación



Estado de encendido, mantenga presionada la tecla "⏻" y "⋮" 5 segundos para activar el icono de red de distribución WiFi. La contraseña de configuración avanzada de la aplicación es 123456

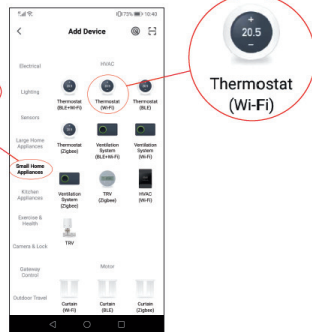
Paso 2: Registre su cuenta

Paso 3: Conecte su señal Wi-Fi (modo de distribución EZ)

1



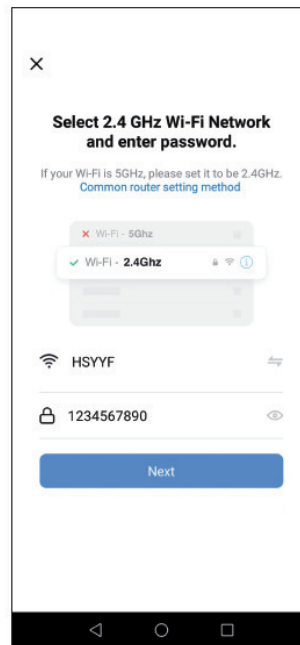
2



1. Agregar dispositivo o '+1'.

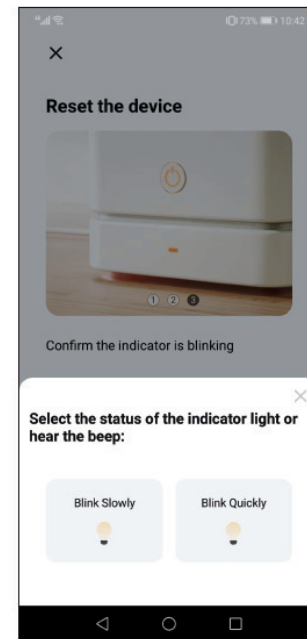
2. Seleccione un pequeño electrodoméstico-termostato WiFi

3

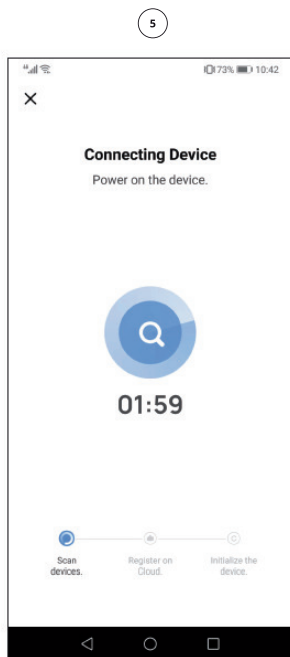


3. Seleccione la red WIFI e ingrese la contraseña

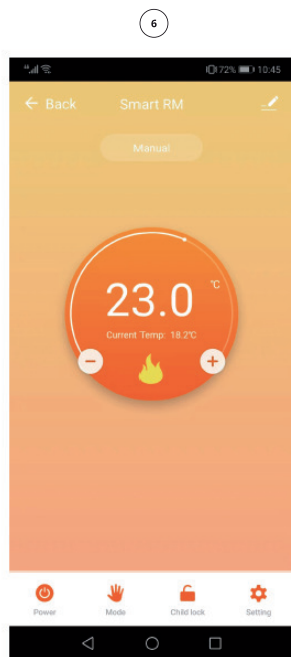
4



4. Confirme que el ícono WIFI del termostato parpadea



5. Dispositivo de conexión



6. Conectado

Funciones adicionales

Modo Vacaciones: Puede programar el termostato para que se active a una temperatura determinada durante un máximo de 30 días, de modo que haya calefacción de fondo en la casa mientras no está. Puede encontrar esta opción en la sección de modos . Puede configurar el número de días entre 1 y 30 y una temperatura de hasta 27 °C.

Modo de bloqueo: Esta opción le permite bloquear el termostato de forma remota para que no se puedan realizar cambios. Puede hacerlo haciendo clic en el símbolo .

Para desbloquearlo, vuelva a hacer clic en el símbolo .

Agrupación de dispositivos: Puede vincular varios termostatos y controlarlos simultáneamente. Para ello, haga clic en el icono de la esquina superior derecha y luego en la opción "Crear grupo". Si tiene varios termostatos vinculados, podrá marcar cada uno que desee incluir en el grupo y, una vez confirmada la selección, podrá asignar un nombre al grupo.

Tipo de sensor y límite de temperatura

Haga clic en la opción "Tipo de sensor" e introduzca la contraseña (normalmente 123456).

Se le ofrecerán 3 opciones:

1. "Sensor integrado único" solo usará el sensor de aire interno (***NO UTILICE ESTA CONFIGURACIÓN***)
1. "Sensor externo único" solo utilizará la sonda de piso (ideal para baños donde el termostato está instalado fuera de la habitación).
2. "Sensores internos y externos" utilizarán ambos sensores para leer la temperatura (opción más común).

Una vez que haya elegido el tipo de sensor, verifique que la opción "Establecer temperatura máxima" esté configurada a una temperatura adecuada para su piso (normalmente 45°C).

***En caso de calefacción por suelo radiante eléctrico se deberá utilizar siempre una sonda de suelo para proteger el suelo.**